



แผนยุทธศาสตร์สำนักส่งเสริมวิชาการและงานทะเบียน
(ฉบับปรับปรุงปี พ.ศ. 2566-2570)

=====

สำนักส่งเสริมวิชาการและงานทะเบียน
มหาวิทยาลัยราชภัฏเพชรบุรี

คำนำ

แผนยุทธศาสตร์สำนักส่งเสริมวิชาการและงานทะเบียนฉบับนี้ได้ผ่านกระบวนการวิเคราะห์สภาพแวดล้อมภายนอกที่ส่งผลกระทบต่อองค์กร (PESTEL) และสภาพแวดล้อมภายใน (The McKinsey 7S Framework) เพื่อนำสู่การวิเคราะห์จุดแข็ง จุดอ่อน โอกาส และอุปสรรค (SWOT Analysis) จากบุคลากรเพื่อใช้เป็นแนวทางการบริหารสำนักส่งเสริมวิชาการและงานทะเบียน โดยมีการปรับปรุงยุทธศาสตร์และตัวชี้วัดให้สอดคล้องกับแผนยุทธศาสตร์ของมหาวิทยาลัย โดยสำนักส่งเสริมวิชาการและงานทะเบียนเป็นหน่วยงานสนับสนุนงานวิชาการด้านการผลิตบัณฑิตทั้งระดับปริญญาตรีและบัณฑิตศึกษา การส่งเสริมการเรียนรู้ทั้งในระบบปริญญาและระบบคลังหน่วยกิต งานทะเบียนและวัดประเมินผลทางการศึกษา งานส่งเสริมวิชาการ และสนับสนุนภาระงานวิชาการอื่นๆ ที่เกี่ยวข้อง

โดยแผนยุทธศาสตร์สำนักส่งเสริมวิชาการและงานทะเบียนนี้ เป็นทิศทางการดำเนินงานของสำนักในระยะ 5 ปี (พ.ศ. 2566-2570) ที่สอดคล้องกับทิศทางการพัฒนาของมหาวิทยาลัย และรองรับการเปลี่ยนแปลงที่เกิดขึ้นอย่างรวดเร็วในยุคปัจจุบัน กอปรกับการส่งเสริมพันธกิจที่เอื้อต่อการดำเนินงานในระดับหลักสูตร คณะ และสถาบัน ซึ่งแผนยุทธศาสตร์นี้สามารถปรับเปลี่ยนได้เพื่อให้สอดคล้องตามสถานการณ์และนำสู่การปฏิบัติได้จริง

12 พฤศจิกายน 2566

สำนักส่งเสริมวิชาการและงานทะเบียน

สารบัญ

บทที่		หน้า
1	บทนำ	4
2	การวิเคราะห์สภาพแวดล้อมของหน่วยงาน	7
3	ยุทธศาสตร์	14
4	กลยุทธ์ ตัวชี้วัด และเป้าหมายการดำเนินงาน	15
5	การนำแผนสู่การปฏิบัติ	22

บทที่ 1

บทนำ

ปรัชญา

สนับสนุนการจัดการศึกษาที่มุ่งพัฒนาผลลัพธ์การเรียนรู้ทุกช่วงวัยและบริการอย่างเสมอภาคด้วยนวัตกรรมดิจิทัล

วิสัยทัศน์

เป็นหน่วยงานที่ส่งเสริมและสนับสนุนงานบริการด้านวิชาการอย่างมีคุณภาพระดับสากลด้วยนวัตกรรมดิจิทัล เพื่อสร้างการเรียนรู้ที่หลากหลายทุกช่วงวัย ประสานความร่วมมือจากหน่วยงานทั้งภายในและภายนอกประเทศ ภายในปี 2570

พันธกิจ

1. สนับสนุนการจัดการศึกษาและการผลิตบัณฑิตทุกช่วงวัย
2. ให้บริการด้านวิชาการอย่างเสมอภาค
3. ให้บริการสารสนเทศด้วยนวัตกรรมในรูปแบบดิจิทัล เพื่อสนับสนุนด้านวิชาการเชิงรุก
4. พัฒนางานด้วยกระบวนการวิเคราะห์งานหรือการวิจัย

อัตลักษณ์

“มุ่งมั่น ยึดแน่น แจ่มใส ใส่ใจผู้รับบริการ”

ค่านิยม

- A : Attitude = ทศนคติที่ดีต่อการให้บริการ
- C : Co-Creation = สร้างเครือข่ายความร่วมมืออย่างสร้างสรรค์
- A : Agility = การปรับตัวอย่างว่องไวเท่าทันต่อการเปลี่ยนแปลง
- D : Deliver Value = ส่งมอบคุณค่าการบริการเพื่อสร้างความประทับใจ

ความเป็นมาของสำนักส่งเสริมวิชาการและงานทะเบียน

สำนักส่งเสริมวิชาการและงานทะเบียนเริ่มก่อตั้งเมื่อปี พ.ศ. 2525 โดยผู้อำนวยการคนแรกคือ อาจารย์ชูศรี หลีกเพชร คนต่อมาได้แก่ ผศ.สุเทพ ลิ้มอรุณ และดำรงตำแหน่งเรื่อยมาจนถึง พ.ศ. 2535 ได้รับตำแหน่งรองอธิการบดีฝ่ายวิชาการ และแต่งตั้งอาจารย์บุญเลิศ กลิ่นรัตน์ปฏิบัติหน้าที่เป็นผู้อำนวยการสำนักส่งเสริมวิชาการและงานทะเบียนคนที่ 2 โดยแบ่งงานเป็น 3 ฝ่าย คือ ฝ่ายเลขานุการ ฝ่ายทะเบียนและวัดผล ฝ่ายหลักสูตรและแผนการเรียนและใน พ.ศ. 2538 ผู้ช่วยศาสตราจารย์บุญเลิศ กลิ่นรัตน์ ย้ายไปรับราชการที่สถาบันราชภัฏเชียงใหม่ และแต่งตั้งผู้ช่วยศาสตราจารย์หรรษา ผลาทร ดำรงตำแหน่งเป็นผู้อำนวยการสำนักส่งเสริมวิชาการเป็นคนที่ 3 จนครบวาระในเดือนกรกฎาคม 2542 และได้แต่งตั้งอาจารย์เสนาะ กลิ่นงาม มาดำรงตำแหน่งเป็นผู้อำนวยการสำนักส่งเสริมวิชาการ เป็นคนที่ 4 โดยเพิ่มงานเป็น 5 ฝ่าย 1. ฝ่ายเลขานุการ 2. ฝ่ายหลักสูตรภาคปกติ 3. ฝ่ายหลักสูตรภาค กศ.บป. 4. ฝ่ายสถิติและข้อมูล 5. ฝ่ายทะเบียนและประมวลผล จนครบวาระในเดือนกรกฎาคม 2546 และได้แต่งตั้งผู้ช่วยศาสตราจารย์อุบล สมทรงดำรงตำแหน่งผู้อำนวยการสำนักส่งเสริมวิชาการเป็นคนที่ 5 และแบ่งงานในสำนักออกเป็น 5 ฝ่าย ดังนี้คือ ฝ่ายเลขานุการ ฝ่ายหลักสูตรและแผนการเรียน ฝ่ายทะเบียนและประมวลผล ฝ่ายสถิติและข้อมูล สารสนเทศ และฝ่ายคอมพิวเตอร์เพื่อการประมวลผล จนครบวาระเมื่อสถาบันราชภัฏเพชรบุรี ได้ยกฐานะเป็นมหาวิทยาลัยราชภัฏเพชรบุรี ตามพระราชบัญญัติมหาวิทยาลัยราชภัฏ พ.ศ. 2547 พร้อมทั้งเปลี่ยนชื่อจากเดิมสำนักส่งเสริมวิชาการ เป็นสำนักส่งเสริมวิชาการและงานทะเบียน และได้มีการแต่งตั้งผู้ช่วยศาสตราจารย์สุนัน ศรีสวัสดิ์ ดำรงตำแหน่งผู้อำนวยการสำนักส่งเสริมวิชาการและงานทะเบียน

ระหว่างเดือน มีนาคม-ตุลาคม 2552 ผู้ช่วยศาสตราจารย์สุวัฒน์ เตชะเพชรไพบูลย์ ดำรงตำแหน่งผู้อำนวยการสำนักส่งเสริมวิชาการและงานทะเบียน แบ่งงานเป็น 4 งาน คือ 1)งานบริหารทั่วไป 2) งานวิชาการและประมวลผล 3) งานประสานการจัดบัณฑิตศึกษา 4) งานมาตรฐานและประกันคุณภาพ

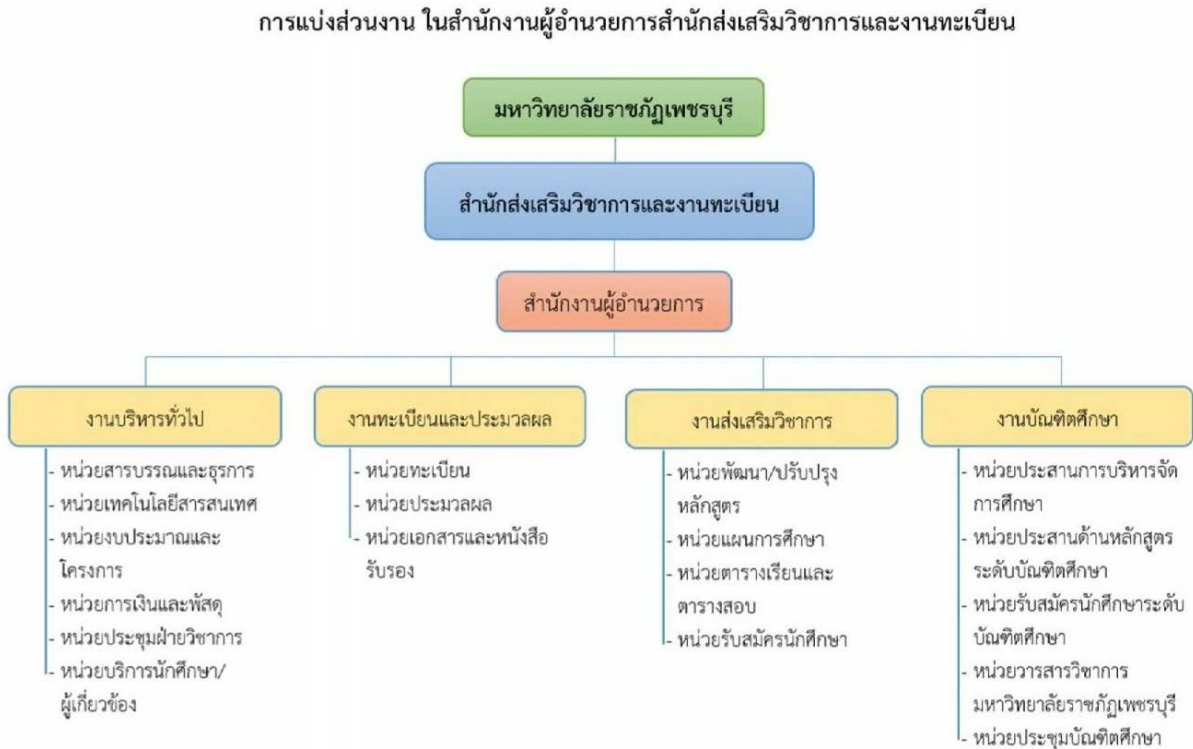
ระหว่างเดือน พฤศจิกายน 2552- มิถุนายน 2556 ผู้ช่วยศาสตราจารย์รพีพรรณ เทียมเดช ดำรงตำแหน่งเป็นผู้อำนวยการสำนักส่งเสริมวิชาการและงานทะเบียน โดยแบ่งงานออกเป็น 5 งานคือ 1) งานบริหารทั่วไป 2) งานทะเบียนและประมวลผล 3) งานส่งเสริมวิชาการ 4) งานประสานการจัดบัณฑิตศึกษา 5) งานมาตรฐานประกันคุณภาพและการจัดการศึกษานานาชาติ

ระหว่างเดือนกรกฎาคม 2556 – พฤศจิกายน 2562 ผู้ช่วยศาสตราจารย์ ดร.พรรณี คอนจจอหอ ดำรงตำแหน่งผู้อำนวยการสำนักส่งเสริมวิชาการและงานทะเบียน โดยแบ่งงานออกเป็น 5 งาน คือ 1) งานบริหารทั่วไป 2) งานทะเบียนและประมวลผล 3) งานส่งเสริมวิชาการ 4) ประสานการจัดบัณฑิตศึกษา และ 5) งานพัฒนาระบบคุณภาพการศึกษา

ระหว่างเดือนธันวาคม 2562 - มกราคม 2566 ผู้ช่วยศาสตราจารย์ ดร.พิชิต สุดตา ดำรงตำแหน่งผู้อำนวยการสำนักส่งเสริมวิชาการและงานทะเบียน มีการปรับเปลี่ยนการแบ่งส่วนงานโดยงานพัฒนาระบบคุณภาพการศึกษา ได้ยกระดับเป็นกอง สังกัดสำนักงานอธิการบดี ซึ่งส่งผลให้ส่วนงานของสำนักส่งเสริมวิชาการและงานทะเบียน 4 ส่วนงาน คือ 1) งานบริหารทั่วไป 2) งานทะเบียนและประมวลผล 3) งานส่งเสริมวิชาการ 4) ประสานการจัดบัณฑิตศึกษา

แผนยุทธศาสตร์สำนักส่งเสริมวิชาการและงานทะเบียน (ฉบับปรับปรุง ปี พ.ศ. 2566-2570)

ตั้งแต่เดือนกุมภาพันธ์ 2566 จนถึงปัจจุบัน ผู้ช่วยศาสตราจารย์ ดร.พูนศิริ ทิพย์เนตร ดำรงตำแหน่งผู้อำนวยการสำนักส่งเสริมวิชาการและงานทะเบียน โดยแบ่งส่วนงานออกเป็น 4 ส่วนงาน ดังแผนภาพ



สภาพปัจจุบัน

สำนักส่งเสริมวิชาการและงานทะเบียนประกอบด้วยกลุ่มงานต่างๆ ดังนี้

1. **งานบริหารทั่วไป** มีภารกิจหลักคือ งานสารบรรณและธุรการ งานพัสดุ งานจัดทำงบประมาณ งานการเจ้าหน้าที่ งานพัฒนาบุคลากรของสำนัก งานการเงินและสวัสดิการ งานอาคารสถานที่ งานจัดทำคู่มือนักศึกษา งานสอบวัดความรู้พื้นฐานของนักศึกษา งานเทคโนโลยีสารสนเทศ งานมาตรฐานและประกันคุณภาพการศึกษา งานจัดประชุม งานคลังเครดิต และงานอื่น ๆ ที่ได้รับมอบหมาย

2. **งานทะเบียนและประมวลผล** มีภารกิจหลัก คือ งานประมวลผลการศึกษา งานตรวจสอบผลการศึกษา งานสถิติและสารสนเทศด้านจำนวนนักศึกษา งานบริการทั่วไปเกี่ยวกับงานทะเบียนและวุฒิการศึกษา งานรับรายงานตัวนักศึกษาใหม่ งานตรวจสอบวุฒิการศึกษา งานรับลงทะเบียนงานสำเร็จการศึกษา งานปริญญาบัตร งานเอกสารและหนังสือรับรองทางการศึกษา งานบัตรประจำตัวนักศึกษา งานคลังเครดิต และงานอื่น ๆ ที่ได้รับมอบหมาย

แผนยุทธศาสตร์สำนักส่งเสริมวิชาการและงานทะเบียน (ฉบับปรับปรุง ปี พ.ศ. 2566-2570)

3. **งานส่งเสริมวิชาการ** มีภารกิจหลัก คือ งานพัฒนาและปรับปรุงหลักสูตร งานประชาสัมพันธ์และแนะแนวการศึกษา งานรับสมัครนักศึกษา งานแผนการเรียนของนักศึกษา งานจัดตารางสอนตารางสอบ งานพัฒนาอาจารย์ งานคลังเครดิต และงานอื่น ๆ ที่ได้รับมอบหมาย

4. **งานประสานการจัดบัณฑิตศึกษา** มีภารกิจหลัก คือ งานประสานการบริหารจัดการศึกษา งานวารสารวิชาการมหาวิทยาลัยราชภัฏเพชรบุรี งานประสานงานรับสมัครระดับบัณฑิตศึกษา งานคลังเครดิต และงานอื่น ๆ ที่ได้รับมอบหมาย

การวิเคราะห์สภาพแวดล้อม

1. การวิเคราะห์สภาพแวดล้อมภายนอกที่ส่งผลกระทบต่อองค์กร ด้วยหลักการ PESTEL

ด้าน	P (การเมือง)	E (เศรษฐกิจ)	S (สังคม)	T (เทคโนโลยี)	E (สิ่งแวดล้อม)	L (กฎหมาย)
เชิงบวก	<p>1. การสนับสนุนการดำเนินงานจากกระทรวงการอุดมศึกษา วิทยาศาสตร์ วิจัยและนวัตกรรม และมหาวิทยาลัยในด้านต่างๆ เช่น โครงการ งานวิชาการ เป็นต้น</p> <p>2. ผู้บริหารมหาวิทยาลัยมีการทำงานเป็นทีม</p> <p>3. ผู้บริหารมหาวิทยาลัยมีวิสัยทัศน์ชัดเจน เพื่อมุ่งเน้นมหาวิทยาลัยสู่ความเป็นเลิศ</p>	<p>1. มหาวิทยาลัยมีงบประมาณเพียงพอต่อการสนับสนุนงานด้านวิชาการ ความต้องการทางด้านวิทยาศาสตร์สุขภาพเพิ่มขึ้น ก่อให้เกิดการพัฒนาหลักสูตรทางด้านวิทยาศาสตร์สุขภาพมากขึ้น</p> <p>2. ค่าครองชีพของจังหวัดเพชรบุรี ต่ำกว่าหลายๆจังหวัดในพื้นที่ใกล้เคียง</p>	<p>1. ค่านิยมของคนในชุมชน ที่นิยมให้บุตรหลานเรียนมหาวิทยาลัยใกล้บ้าน</p> <p>หน่วยงานภายในและภายนอกมีความเชื่อมโยงและส่งเสริมภารกิจของสำนักฯ</p>	<p>1. มหาวิทยาลัยจัดสรรงบประมาณในการพัฒนาระบบสารสนเทศ เพื่อช่วยในการบริการและการปฏิบัติงาน</p> <p>2. เทคโนโลยีการจัดการเรียนรู้ออนไลน์ เป็นการเพิ่มช่องทางในการศึกษาหาความรู้ได้มากขึ้น</p>	<p>1. มหาวิทยาลัยตั้งอยู่ในพื้นที่ที่มีการคมนาคมที่สะดวก ทำเลที่ตั้งมีความเหมาะสม อยู่ใกล้ตัวเมือง</p> <p>2. ปัญหาสิ่งแวดล้อมทางด้านมลพิษต่ำ</p> <p>3. สถิติการเกิดอุบัติเหตุอาชญากรรมภายในจังหวัดมีน้อย เหมาะแก่การเข้าเรียน</p>	<p>1. กระทรวงการอุดมศึกษา วิทยาศาสตร์ วิจัยและนวัตกรรม มีนโยบายส่งเสริมการจัดการเรียนรู้ตลอดชีวิต และการทำระบบคลังหน่วยกิต</p> <p>2. มาตรฐานการศึกษาที่มีการปรับเปลี่ยนส่งผลกระทบต่อพัฒนาหลักสูตรใหม่ที่ตอบสนองการเรียนรู้ทุกช่วงวัย</p> <p>3. แผนปฏิรูปมหาวิทยาลัยส่งผลกระทบต่อปรับเปลี่ยนพันธกิจด้านวิชาการของสำนัก</p>

แผนยุทธศาสตร์สำนักส่งเสริมวิชาการและงานทะเบียน (ฉบับปรับปรุง ปี พ.ศ. 2566-2570)

ด้าน	P (การเมือง)	E (เศรษฐกิจ)	S (สังคม)	T (เทคโนโลยี)	E (สิ่งแวดล้อม)	L (กฎหมาย)
เชิงลบ	<p>1. นโยบายของรัฐบาลและมหาวิทยาลัย มีการปรับเปลี่ยนอย่างต่อเนื่อง อาจส่งผลต่อการเชื่อมโยงและความต่อเนื่องในการดำเนินงาน</p> <p>2. การขับเคลื่อนงานบางส่วน ขาดการมีส่วนร่วมจากทุกภาคส่วน</p>	<p>1. ด้วยสภาพเศรษฐกิจที่แย่ลง ความเชื่อมั่นต่อการลงทุน ทั้งภายในและภายนอกประเทศลดลง ก่อปรกับสถานการณ์สงครามระหว่างประเทศ และโรคอุบัติใหม่ ทำให้ค่าครองชีพในครัวเรือนสูงขึ้น ส่งผลต่อการชำระเงินค่าธรรมเนียมการศึกษา และอัตราการออกกลางคันเพิ่มขึ้น</p>	<p>1. ประเทศไทยเข้าสู่สังคมผู้สูงอายุ</p> <p>2. อัตราการเกิดและจำนวนประชากรวัยเรียนลดน้อยลงทำให้ผู้สมัครเรียนลดลงตามไปด้วย</p> <p>3. ค่านิยมการเรียนในระดับปริญญา มีการเปลี่ยนแปลง โดยไม่จำเป็นต้องจบปริญญาก็สามารถประกอบอาชีพได้</p> <p>4. ประชากรในช่วงวัย Generation Z มีความต้องการหารายได้ในช่วงอายุน้อย และหลากหลายช่องทางมากขึ้น ส่งผลต่อการเข้าเรียนในระบบปริญญาที่ลดลง</p>	<p>1. ช่องทางการเรียนรู้ในรูปแบบออนไลน์ ที่หลากหลาย ส่งผลต่อจำนวนผู้สมัครเข้าศึกษาต่อในระดับปริญญา</p>	<p>1. ด้วยสภาพภูมิอากาศแปรปรวน ส่งผลให้ผู้ปกครองที่ประกอบอาชีพเกษตรกรได้รับผลกระทบต่อผลผลิตที่ลดลง ทำให้ขาดสภาพคล่อง</p>	<p>1. ระเบียบข้อบังคับของหลักสูตรที่มีสภาวิชาชีพ อาจส่งผลต่อการตัดสินใจเข้าเรียนในหลักสูตรเหล่านั้น</p>

แผนยุทธศาสตร์สำนักส่งเสริมวิชาการและงานทะเบียน (ฉบับปรับปรุง ปี พ.ศ. 2566-2570)

2. การวิเคราะห์สภาพแวดล้อมภายในที่ส่งผลต่อองค์กร ด้วยหลักการ The McKinsey 7S Framework

ด้าน	Strategy	Structure	System	Staff	Skill	Style	Share Value
	(ยุทธศาสตร์/กลยุทธ์)	(โครงสร้างองค์กร)	(ระบบภายใน)	(การบริหารทรัพยากรมนุษย์)	(ทักษะที่จำเป็นในการปฏิบัติงาน)	(รูปแบบการทำงาน)	(ค่านิยมร่วมขององค์กร)
เชิงบวก	<ol style="list-style-type: none"> 1. แผนกลยุทธ์ของสำนักฯ มีความชัดเจนและสอดคล้องกับยุทธศาสตร์ของมหาวิทยาลัย 2. บุคลากรในสำนักฯ มีส่วนร่วมในการจัดทำแผน 3. มีผู้รับผิดชอบในแต่ละตัวชี้วัดชัดเจน 	<ol style="list-style-type: none"> 1. โครงสร้างองค์กรสอดคล้องต่อพันธกิจ การแบ่งส่วนงานมีความชัดเจน 	<ol style="list-style-type: none"> 1. มีการนำระบบสารสนเทศมาใช้ในการปฏิบัติงานครอบคลุมทุกพันธกิจของสำนักฯ 2. มีคู่มือปฏิบัติงานทุกส่วนงาน 3. มีขั้นตอนการปฏิบัติงานชัดเจน 	<ol style="list-style-type: none"> 1. ส่งเสริมให้บุคลากรได้พัฒนาตนเองและเข้าสู่ตำแหน่งที่สูงขึ้นอยู่เสมอ 2. บุคลากรของสำนักฯ มีความสามัคคี และทำงานเป็นทีม 	<ol style="list-style-type: none"> 1. บุคลากรมีความเชี่ยวชาญในงานที่ตนเองรับผิดชอบ 2. บุคลากรสามารถถ่ายทอดงานและเรียนรู้ร่วมกันได้ดี 3. บุคลากรมีทักษะในการสื่อสารกับหน่วยงานภายนอกองค์กรในระดับดี 4. บุคลากรสามารถใช้เทคโนโลยีได้ระดับดี 5. บุคลากรสามารถปฏิบัติงานให้เสร็จสิ้นภายในเวลาที่กำหนด 	<ol style="list-style-type: none"> 1. การบริหารงานเน้นระบบทีม และการเรียนรู้ร่วมกัน 2. ผู้บริหารมีความพร้อมให้คำปรึกษากับบุคลากรภายในองค์กรตลอดเวลา 3. ผู้บริหารส่งเสริมให้บุคลากรมีความก้าวหน้าในหน้าที่การงาน 	<ol style="list-style-type: none"> 1. บุคลากรมีจิตบริการ (service mind) 2. มีการทำงานเป็นทีม 3. ยึดผู้ใช้บริการเป็นศูนย์กลาง

แผนยุทธศาสตร์สำนักส่งเสริมวิชาการและงานทะเบียน (ฉบับปรับปรุง ปี พ.ศ. 2566-2570)

ด้าน	Strategy (ยุทธศาสตร์/กลยุทธ์)	Structure (โครงสร้างองค์กร)	System (ระบบภายใน)	Staff (การบริหารทรัพยากรมนุษย์)	Skill (ทักษะที่จำเป็นในการปฏิบัติงาน)	Style (รูปแบบการทำงาน)	Share Value (ค่านิยมร่วมขององค์กร)
เชิงลบ	1. การกำหนดตัวชี้วัดบางตัวไม่เกิดความท้าทาย 2. ขาดยุทธศาสตร์ที่สนับสนุนการปฏิบัติงานเชิงรุก	1. โครงสร้างองค์กรของสำนักสอดคล้องกับพันธกิจ แต่ไม่สมดุลกับจำนวนบุคลากรที่มีอยู่	1. ไฟฟ้าดับบ่อย	1. จำนวนบุคลากรไม่เพียงพอต่อการวิเคราะห์อัตราค่าจ้างที่พึงมี ส่งผลต่อภาระงานเกินหน้าที่ 2. บุคลากรได้รับมอบหมายงานเฉพาะหน้าที่ ทำให้ในบางครั้งไม่สามารถทำงานทดแทนกันได้	1. ด้วยภาระงานที่มีมากกว่าบุคลากรประจำ ส่งผลต่อการพัฒนาทักษะที่เกี่ยวข้องกับงานได้อย่างเต็มที่	1. งานนอกเหนือพันธกิจมีปริมาณมาก	1. ยังไม่สามารถพัฒนางานเชิงรุกได้อย่างเต็มประสิทธิภาพ

แผนยุทธศาสตร์สำนักส่งเสริมวิชาการและงานทะเบียน (ฉบับปรับปรุง ปี พ.ศ. 2566-2570)

จากการวิเคราะห์สภาพแวดล้อมทั้งภายในและภายนอกที่ส่งผลต่อสำนักส่งเสริมวิชาการและงานทะเบียน ด้วยหลักการ PESTEL และ The McKinsey 7S Framework สามารถฉายภาพผลกระทบที่ส่งผลต่อการดำเนินงานของสำนักได้อย่างดี และนำมาเป็นเครื่องมือในการวิเคราะห์จุดแข็ง จุดอ่อน โอกาส และอุปสรรค (SWOT Analysis) ดังนี้

<p>จุดแข็ง (Strengths):</p> <ol style="list-style-type: none"> 1. การแบ่งส่วนงานภายในสำนักมีความชัดเจน 2. บุคลากรมีความเชี่ยวชาญในงานที่ตนเองรับผิดชอบ 3. บุคลากรของสำนักมีรูปแบบการทำงานเป็นทีม 4. นำระบบสารสนเทศมาใช้ในการปฏิบัติงาน ครอบคลุมทุกพันธกิจในหน่วยงาน 5. มีจิตบริการโดยให้ผู้ใช้บริการเป็นศูนย์กลาง 6. บุคลากรสามารถถ่ายทอดงานและแลกเปลี่ยนเรียนรู้ร่วมกันได้ 7. มีการจัดสรรงบประมาณเพื่อพัฒนาวิชาชีพของบุคลากรสำนัก 	<p>โอกาส (Opportunity):</p> <ol style="list-style-type: none"> 1. ผู้บริหารมหาวิทยาลัยมีวิสัยทัศน์ชัดเจน ในการนำมหาวิทยาลัยสู่ความเป็นเลิศ 2. กระทรวงการอุดมศึกษา วิทยาศาสตร์วิจัยและนวัตกรรม มีนโยบายและงบประมาณสนับสนุนการจัดอบรม ส่งเสริมการเรียนรู้ตลอดชีวิต ทำให้เกิดระบบคลังเครดิต 3. มหาวิทยาลัยจัดสรรงบประมาณในการพัฒนาระบบสารสนเทศ เพื่อช่วยในการบริการและการปฏิบัติงาน 4. ค่านิยมและสภาพเศรษฐกิจของคนในท้องถิ่น ส่งผลต่อระบบคิดที่เน้นให้บุตรหลานเรียนมหาวิทยาลัยใกล้บ้าน
<p>จุดอ่อน (Weakness):</p> <ol style="list-style-type: none"> 1. จำนวนบุคลากรไม่เพียงพอเมื่อเปรียบเทียบกับภาระการวิเคราะห์กรอบอัตรากำลังที่มี 2. ภาระงานที่มากเกินไป ทำให้ไม่เอื้อต่อการพัฒนางานเชิงรุก 3. ขาดกลไกและกลยุทธ์ในการขับเคลื่อนให้เกิดชุดวิชาในระบบคลังเครดิต 	<p>อุปสรรค (Threat):</p> <ol style="list-style-type: none"> 1. จำนวนประชากรในวัยเรียนลดลง ทำให้ผู้สมัครเรียนลดน้อยลงตามไปด้วย 2. ประชากรในช่วงวัย Generation Z มีความต้องการหารายได้ในช่วงอายุน้อย และหลากหลายช่องทางมากขึ้น ส่งผลต่อการเข้าเรียนในระบบปริญญาที่ลดลง 3. ด้วยสภาพเศรษฐกิจที่แย่ลง ความเชื่อมั่นต่อการลงทุน ทั้งภายในและภายนอกประเทศ ลดลง กอปรกับสถานการณ์สงครามระหว่างประเทศ และโรคอุบัติใหม่ ทำให้ค่าครองชีพในครัวเรือนสูงขึ้น ส่งผลต่อการชำระเงินค่าธรรมเนียมการศึกษา และอัตรการออกกลางคันเพิ่มขึ้น

บทที่ 3

ยุทธศาสตร์

สำนักส่งเสริมวิชาการและงานทะเบียน มีพันธกิจในการสนับสนุนการจัดการศึกษาและการผลิตบัณฑิตทั้งระดับปริญญาตรี บัณฑิตศึกษา และการศึกษาในระบบคลังเครดิต รวมทั้งการให้บริการในงานวิชาการเชิงสร้างสรรค์ด้วยนวัตกรรมและระบบสารสนเทศสมัยใหม่ ตอบโจทย์ความต้องการของผู้ใช้บริการอย่างครอบคลุม ท้าถึง และเป็นธรรม ซึ่งพันธกิจดังกล่าวสามารถนำมากำหนดยุทธศาสตร์ ในปี พ.ศ. 2566 – 2570 ได้ ดังนี้

ยุทธศาสตร์ที่ 1 สนับสนุนการจัดการศึกษาและการผลิตบัณฑิตทุกช่วงวัย

เป้าประสงค์

1. มีระบบและกลไกการจัดการศึกษา เพื่อผลิตบัณฑิตที่มีคุณภาพทุกช่วงวัย
2. มีการบริหารจัดการศึกษา เพื่อผลิตบัณฑิตที่มีคุณภาพทุกช่วงวัยด้วยนวัตกรรมดิจิทัล
3. มีกระบวนการพัฒนาผู้สอนให้มีสมรรถนะรองรับการจัดการเรียนการสอนสมัยใหม่

ยุทธศาสตร์ที่ 2 บริการงานวิชาการด้วยนวัตกรรมดิจิทัล

เป้าประสงค์

1. มีระบบสารสนเทศที่ครอบคลุมและเอื้อต่อการสนับสนุนงานวิชาการตามพันธกิจ
2. มีจิตบริการ และให้บริการอย่างเสมอภาค

ยุทธศาสตร์ที่ 3 พัฒนางานด้วยกระบวนการวิเคราะห์งานหรือการวิจัย

เป้าประสงค์

1. มีการวิเคราะห์งานและจัดทำคู่มือปฏิบัติงานเพื่อพัฒนางานและเข้าสู่ตำแหน่งที่สูงขึ้น
2. มีงานวิจัยเพื่อพัฒนางานตามพันธกิจของสำนัก

ยุทธศาสตร์ที่ 4 การบริหารองค์กรอย่างมีประสิทธิภาพ

เป้าประสงค์

1. มีระบบการบริหารจัดการตามหลักธรรมาภิบาล
2. มีการพัฒนาองค์กรเพื่อมุ่งสู่การดำเนินการที่เป็นเลิศ

บทที่ 4

กลยุทธ์ ตัวชี้วัด และเป้าหมายการดำเนินงาน

จากการกำหนดประเด็นยุทธศาสตร์และเป้าประสงค์ในการดำเนินงานของสำนักส่งเสริมวิชาการและงานทะเบียน ต้องมีการกำหนดกลยุทธ์ ตัวชี้วัด และเป้าหมายการดำเนินงานระยะ 5 ปี เพื่อนำไปสู่การจัดทำแผนปฏิบัติการประจำปี สามารถนำเสนอได้ดังนี้

ประเด็นยุทธศาสตร์	เป้าประสงค์	กลยุทธ์	มาตรการ/โครงการ	ตัวชี้วัด	เป้าหมาย/ปีงบประมาณ				
					66	67	68	69	70
1. สนับสนุนการจัดการศึกษาและการผลิตบัณฑิตทุกช่วงวัย	1. มีระบบและกลไกการจัดการศึกษาเพื่อผลิตบัณฑิตที่มีคุณภาพทุกช่วงวัย	กลยุทธ์ 1. มีกลไกและแพลตฟอร์มการผลิตบัณฑิต	6. โครงการ พัฒนาระบบและรูปแบบการจัดการเรียนรู้ที่เน้นผลลัพธ์การเรียนรู้และสมรรถนะของผู้เรียน (Outcome-based education : OBE) ร่วมกับสถานประกอบการผ่านการปฏิบัติงานจริง และระบบเตรียมความพร้อมของนักศึกษาในการเรียนรู้ตลอดหลักสูตรตามที่กำหนดและการติดตามข้อมูลภาวะการทำงานของนักศึกษา	*1. ร้อยละของหลักสูตรที่มีการจัดการเรียนรู้ที่เน้นผลลัพธ์การเรียนรู้และสมรรถนะของผู้เรียน (OBE)	100	100	100	100	100
				2. ร้อยละของหลักสูตรที่มีการร่วมมือการจัดการเรียนรู้ร่วมกับสถานประกอบการผ่านการปฏิบัติงานจริง	≥50	≥60	≥70	≥80	≥90
				3. (จำนวน)ร้อยละของหลักสูตรที่มีการร่วมมือการจัดการเรียนรู้ร่วมกับสถานประกอบการผ่านการปฏิบัติงานจริง มากกว่าหรือเท่ากับ 70 (นับเฉพาะปีนั้น ๆ)	2	3	1	1	1
		7. โครงการจัดการเรียนรู้เพื่อปฏิรูปการจัดการศึกษาในยุคปกติวิถีใหม่	4. รูปแบบการจัดการเรียนการสอน	3	4	5	6	7	
		กลยุทธ์ที่ 2 ยกระดับคุณภาพและสมรรถนะของบัณฑิตและกำลังคนให้พร้อมทำงานด้วยกระบวนการเรียนรู้ตลอดชีวิตและทักษะเพื่ออนาคต	12. โครงการพัฒนาอัตลักษณ์และคุณลักษณะที่พึงประสงค์ และพัฒนาคุณภาพบัณฑิตให้พร้อมทำงานด้วยวิชาชีพ และทักษะในศตวรรษที่ 21	จำนวนรางวัลด้านวิชาการของนักศึกษาที่ได้รับการยอมรับในระดับชาติ/นานาชาติ/ภูมิภาค (นับเฉพาะปีนั้น ๆ)	10	15	20	25	30

แผนยุทธศาสตร์สำนักส่งเสริมวิชาการและงานทะเบียน (ฉบับปรับปรุง ปี พ.ศ. 2566-2570)

ประเด็นยุทธศาสตร์	เป้าประสงค์	กลยุทธ์	มาตรการ/โครงการ	ตัวชี้วัด	เป้าหมาย/ปีงบประมาณ				
					66	67	68	69	70
		กลยุทธ์ที่ 3 พัฒนา ศักยภาพ/แสวงหาบุคลากรสายวิชาการสู่การเป็นผู้นำ การเรียนรู้ด้วยนวัตกรรม การเรียนรู้ที่ทันต่อการเปลี่ยนแปลง	18. โครงการจัดการศึกษาด้วยระบบคลังหน่วยกิตสำหรับผู้เรียนทุกช่วงวัย (ไม่ต้องเขียนโครงการ คณะเขียนโครงการ)	จำนวนชุดวิชา/โมดูลการเรียนรู้/หลักสูตรระยะสั้นที่พัฒนาเพื่อรองรับการเรียนรู้ตลอดชีวิต (นับเฉพาะปีนั้นๆ)	≥20	≥20	≥20	≥20	≥20
				จำนวนผู้ผ่านการพัฒนาสมรรถนะเพื่อรองรับการเรียนรู้ตลอดชีวิต	-	≥500	≥600	≥700	≥800
				จำนวนระบบการถ่ายโอนหน่วยกิต (Credit Transfer) จากการเรียนการสอนออนไลน์เพื่อรองรับการเรียนรู้ตลอดชีวิต (Lifelong learning)	-	1	-	-	-
2. มีการบริหารจัดการศึกษา เพื่อผลิตบัณฑิตที่มีคุณภาพทุกช่วงวัยด้วยนวัตกรรมดิจิทัล		กลยุทธ์ที่ 2 ยกระดับคุณภาพและสมรรถนะของบัณฑิตและกำลังคนให้พร้อมทำงานด้วยกระบวนการเรียนรู้ตลอดชีวิตและทักษะเพื่ออนาคต	11. โครงการยกระดับคุณภาพผู้เรียนในหลักสูตรวิชาชีพเฉพาะให้มีสมรรถนะสูงสอดคล้องมาตรฐานวิชาชีพ	ร้อยละของผู้เรียนที่ผ่านการพัฒนาสมรรถนะวิชาชีพเฉพาะต่อผู้เรียนทั้งหมด (คณะเขียนโครงการ)	100	100	100	100	100
				อัตราการคงอยู่ของผู้เรียนในหลักสูตรต่าง ๆ เมื่อผ่านกรอบเวลาของหลักสูตรไป 25%	ร้อยละ 80	ร้อยละ 82	ร้อยละ 84	ร้อยละ 86	ร้อยละ 88

แผนยุทธศาสตร์สำนักส่งเสริมวิชาการและงานทะเบียน (ฉบับปรับปรุง ปี พ.ศ. 2566-2570)

ประเด็นยุทธศาสตร์	เป้าประสงค์	กลยุทธ์	มาตรการ/โครงการ	ตัวชี้วัด	เป้าหมาย/ปีงบประมาณ				
					66	67	68	69	70
		การเรียนรู้ด้วยนวัตกรรม การเรียนรู้ที่ทันต่อการ เปลี่ยนแปลง		(สิ้นปีการศึกษาของชั้นปีที่ 1					
	3. มีกระบวนการพัฒนาผู้สอนให้มีสมรรถนะรองรับการจัดการเรียนการสอนสมัยใหม่	กลยุทธ์ที่ 3 พัฒนาศักยภาพ/แสวงหาบุคลากรสายวิชาการสู่การเป็นผู้นำการเรียนรู้ด้วยนวัตกรรม การเรียนรู้ที่ทันต่อการเปลี่ยนแปลง	16. โครงการพัฒนาอาจารย์ผู้สอนให้มีสมรรถนะในการผลิตสื่อ การจัดการเรียนการสอนสมัยใหม่	1. ร้อยละอาจารย์ผู้สอนที่ได้รับการพัฒนาให้มีสมรรถนะในการผลิตสื่อ การจัดการเรียนการสอนสมัยใหม่	≥55	≥60	≥65	≥70	≥75
2.บริการงานวิชาการด้วยนวัตกรรมดิจิทัล	1. มีระบบสารสนเทศที่ครอบคลุมและเอื้อต่อการสนับสนุนงานวิชาการตามพันธกิจ	กลยุทธ์ที่ 1 พลิกโฉมกลไกและแพลตฟอร์มการผลิตบัณฑิตเพื่อสร้างความร่วมมือและการยอมรับในระดับนานาชาติ	ประกาศมาตรฐานการให้บริการ	ร้อยละความพึงพอใจในการใช้บริการระบบสารสนเทศ	80	80	85	85	90
	2. มีจิตบริการ และให้บริการอย่างเสมอภาค	กลยุทธ์ที่ 1 พลิกโฉมกลไกและแพลตฟอร์มการผลิตบัณฑิตเพื่อสร้างความร่วมมือและการยอมรับในระดับนานาชาติ	ประกาศมาตรฐานการให้บริการ	ร้อยละความพึงพอใจในการให้บริการของสำนัก	80	80	85	85	90

แผนยุทธศาสตร์สำนักส่งเสริมวิชาการและงานทะเบียน (ฉบับปรับปรุง ปี พ.ศ. 2566-2570)

ประเด็นยุทธศาสตร์	เป้าประสงค์	กลยุทธ์	มาตรการ/โครงการ	ตัวชี้วัด	เป้าหมาย/ปีงบประมาณ				
					66	67	68	69	70
3.พัฒนางานด้วยกระบวนการวิเคราะห์งานหรือการวิจัย	1. มีการวิเคราะห์งานและจัดทำคู่มือปฏิบัติงานเพื่อพัฒนางานและเข้าสู่ตำแหน่งที่สูงขึ้น	1. พัฒนาระบบพี่เลี้ยง 2. จัดสรรงบประมาณในการพัฒนาตนเอง	1. การพัฒนาระบบพี่เลี้ยงเพื่อการเข้าสู่ตำแหน่งที่สูงขึ้น 2. อบรมเชิงปฏิบัติการพัฒนางานด้วยการวิเคราะห์งาน	1. จำนวนงานวิเคราะห์/คู่มือ/ขั้นตอนการปฏิบัติงาน/การแลกเปลี่ยนเรียนรู้ (KM)	≥12	≥12	≥12	≥12	≥12
				2. จำนวนบุคลากรที่จัดทำเล่มวิเคราะห์ค่างานและยื่นขอเข้าสู่ตำแหน่งที่สูงขึ้น	-	≥3 พี่เทลา พี่หนุน ปอ	≥1 โน้ต	≥3 แจน ออย เอ้	≥1 อ้าย ปิ่น
				3. จำนวนการศึกษาดูงานและแลกเปลี่ยนเรียนรู้กับหน่วยงานภายนอกสถาบัน	≥3	≥3	≥3	≥3	≥3
				4. ร้อยละความสำเร็จของงานได้รับการพัฒนา	≥80	≥85	≥90	≥95	≥100
	2. มีงานวิจัยเพื่อพัฒนางานตามพันธกิจของสำนัก	กลยุทธ์ที่ 1 ส่งเสริมและสนับสนุนบุคลากรให้มีการแก้ปัญหาการดำเนินงานด้วยกระบวนการวิจัย	1. ส่งเสริมให้บุคลากรวิเคราะห์และพัฒนางานทหุรอบการประเมินผลการปฏิบัติราชการ	5. จำนวนบุคลากรที่ดำเนินการพัฒนางาน	≥12	≥12	≥12	≥12	≥12
2. สนับสนุนงบประมาณให้บุคลากรดำเนินการจัดทำงานวิจัยและเผยแพร่ผลงาน	6. จำนวนงานวิจัยและเผยแพร่		1	1	2	3	4		
4.การบริหารองค์กรอย่างมีประสิทธิภาพ	1.มีระบบการบริหารจัดการตามหลักธรรมาภิบาล	กลยุทธ์ที่ 1 ส่งเสริมและสนับสนุนบุคลากรให้มีการแก้ปัญหาการดำเนินงาน	1. สนับสนุนการประชุมระดมสมองของบุคลากรเพื่อพัฒนาระบบการบริหารจัดการตามหลักธรรมาภิบาล	1. จำนวนการประชุมของบุคลากรสำนักส่งเสริมวิชาการและงานทะเบียน	4 ครั้ง	4 ครั้ง	4 ครั้ง	4 ครั้ง	4 ครั้ง

แผนยุทธศาสตร์สำนักส่งเสริมวิชาการและงานทะเบียน (ฉบับปรับปรุง ปี พ.ศ. 2566-2570)

ประเด็นยุทธศาสตร์	เป้าประสงค์	กลยุทธ์	มาตรการ/โครงการ	ตัวชี้วัด	เป้าหมาย/ปีงบประมาณ				
					66	67	68	69	70
		ด้วยกระบวนการวิจัย	2. มีการแต่งตั้งและประชุมคณะกรรมการประจำสำนักจากบุคลากรภายในและภายนอกในการบริหารงานของสำนัก	1. จำนวนครั้งที่มีการประชุม	1 ครั้ง	2 ครั้ง	2 ครั้ง	2 ครั้ง	2 ครั้ง
	2. มีการพัฒนาองค์กรเพื่อมุ่งสู่การดำเนินการที่เป็นเลิศ	1. ส่งเสริมการรับรู้ KPI ของสำนักเพื่อมุ่งสู่การดำเนินการที่เป็นเลิศ	1. มีการเผยแพร่และสร้างความเข้าใจ KPI ของสำนักเพื่อมุ่งสู่การดำเนินการที่เป็นเลิศ	1. จำนวนช่องทางการเผยแพร่และสร้างความเข้าใจ KPI ของสำนักเพื่อมุ่งสู่การดำเนินการที่เป็นเลิศ	3 ช่องทาง	3 ช่องทาง	3 ช่องทาง	3 ช่องทาง	3 ช่องทาง
		2. มีการมอบหมายงานและติดตามผลการดำเนินงานที่เป็นเลิศอย่างเป็นรูปธรรม	2. มีคำสั่งมอบหมายงานและการติดตามผลการดำเนินงานที่ชัดเจน	จำนวนครั้งของการประชุมการติดตามและแลกเปลี่ยนของบุคลากรที่รับผิดชอบ KPI	2 ครั้ง	1 ครั้ง	2 ครั้ง	2 ครั้ง	3 ครั้ง
		3. มีการประเมินผลลัพธ์ KPI ของสำนักเพื่อมุ่งสู่การดำเนินการที่เป็นเลิศ		ร้อยละของการบรรลุเป้าหมาย	≥60	≥70	≥80	≥85	≥90

บทที่ 5

การนำแผนสู่การปฏิบัติ และการติดตามประเมินผล

เพื่อให้การนำแผนสู่การปฏิบัติ และการติดตามประเมินผล เกิดผลอย่างเป็นรูปธรรม จึงกำหนดวัตถุประสงค์ของการดำเนินการไว้ ดังนี้

1. เพื่อให้เกิดการเปลี่ยนแปลงวิธีการดำเนินงาน วิธีคิด และวัฒนธรรมองค์กร บุคลากร เล็งเห็นความสำคัญและมีส่วนร่วมในแผนยุทธศาสตร์และกลยุทธ์การดำเนินงาน
2. เพื่อปรับกระบวนการ และหลักเกณฑ์การบริหารจัดการให้สนับสนุนการเปลี่ยนแปลง แผนกลยุทธ์ เชื่อมโยงการจัดทำแผนปฏิบัติการในทุกฝ่ายงาน
3. เพื่อให้การติดตามประเมินผลการพัฒนาเป็นไปอย่างมีระบบ โดยได้จัดทำตัวชี้วัดเป็น เครื่องมือในการติดตามประเมินผล

แนวทางการดำเนินการ

เพื่อให้เกิดการนำแผนยุทธศาสตร์สู่การปฏิบัติ และการติดตามประเมินผลเกิดผลอย่างเป็น รูปธรรมได้จริง จำเป็นที่จะต้องเปลี่ยนแนวคิด และวิธีการดำเนินงานอย่างจริงจัง ภายใต้หลักการมี ส่วนร่วม โดยมีแนวทางการดำเนินงานตามลำดับความสำคัญ ดังนี้

1. เสริมสร้างความเข้าใจในแผนยุทธศาสตร์เพื่อกระตุ้นให้เกิดการมีส่วนร่วมอย่างสร้างสรรค์ มีความเข้าใจ มีความรู้สึกที่ดี มีความพร้อม โดย
 - 1.1 ให้ความสำคัญต่อการพัฒนาบุคลากรเพื่อก่อให้เกิดการปรับเปลี่ยนวิธีการ ทำงาน และวิธีคิดของบุคลากร
 - 1.2 ให้ความสำคัญต่อการวิเคราะห์ วิจัย เพื่อสร้างกระบวนการเรียนรู้จาก การวิเคราะห์ วิจัยสู่การปฏิบัติ
2. จัดทำแผนปฏิบัติการที่มีความเชื่อมโยงกันภายใต้หลักการมีส่วนร่วมเพื่อเป็นเครื่องมือใน การแปลงแผนสู่การปฏิบัติอย่างเป็นรูปธรรมโดย
 - 2.1 สนับสนุนให้มีการประสานงานและการทำงานในแนวราบระหว่างฝ่ายงานมากขึ้น
 - 2.2 สนับสนุนให้มีการจัดสรรทรัพยากรให้สอดคล้องตามแผนยุทธศาสตร์
 - 2.3 สนับสนุนการจัดทำแผนปฏิบัติการของฝ่ายงาน และมีผู้รับผิดชอบที่ชัดเจน
3. พัฒนาระบบและกลไกติดตามประเมินผล ให้สอดคล้องกับกระบวนการปรับระบบบริหาร จัดการแนวใหม่ โดย
 - 3.1 ให้มีเกณฑ์ชี้วัดประเมินผลงานที่มีประสิทธิภาพเพื่อนำมาเป็นข้อมูลใน การประสานแผนงาน แผนเงิน และแผนคนอย่างเป็นระบบ
 - 3.2 ให้มีการนำข้อมูลที่ได้จากการติดตามประเมินผล มาใช้ประโยชน์ในการปรับปรุง แผนงานประจำปีอย่างต่อเนื่อง
 - 3.3 จัดให้มีการระดมความคิด และมีส่วนร่วมในการติดตามประเมินผลอย่าง กว้างขวาง